

ARCHITEKTONICKÁ ŠTÚDIA\_ HASIČKA MIKULOV\_KNIHOVNA - GALERIE  
Ing. arch. LENKA JABLONSKÁ, Ing. arch. MÁRIA KUBINOVÁ  
Ing. arch. MICHAL HRONSKÝ, PhD., Ing. arch. IGOR SALCER, ArtD.  
MAREC 2018



ZÁKLADNÉ ÚDAJE O STAVBE

Názov stavby	HASIČKA MIKULOV_KNIHOVNA - GALERIE
Lokalita	Mikulov, Česká republika
Autori	Ing. arch. L. Jablonská, Ing. arch. M. Kubinová, Ing. arch. M. Hronský, PhD., Ing. arch. I. Salcer, ArtD.
Rok projektu	marec 2018
Stupeň projektu	architektonická štúdia

OBSAH DOKUMENTÁCIE

02	Základné údaje, obsah
03, 04	Technická správa
05	Fotodokumentácia
06	Situácia širších vzťahov
07, 08	Situácia
09	Legenda -2.pp
10	Pôdorys -2.pp
11	Legenda -1.pp
12	Pôdorys -1.pp
13	Legenda 1.np
14	Pôdorys 1.np
15	Legenda 2.np
16	Pôdorys 2.np
17	Rez A-A´
18	Rez B-B´
19, 20	Pohľad severný
21, 22	Pohľad južný
23, 24	Pohľad západný
25 - 31	Vizualizácia

OBSAH TECHNICKEJ SPRÁVY

- 1. O PROJEKTE
- 2. ARCHITEKTONICKÉ RIEŠENIE OBJEKTU
- 3. KONŠTRUKČNÉ RIEŠENIE
- 3.1 ZAKLADANIE
- 3.2 NOSNÉ KŇONŠTRUKCIE
- 4. MATERIÁLOVÉ RIEŠENIE
- 5. STAVEBNÝ INTERIÉR
- 6. VÝKRESOVÁ DOKUMENTÁCIA

1. O PROJEKTE

Architektonická štúdia sa zaoberá komplexnou rekonštrukciou a adaptáciou budovy historickej hasičskej zbrojnice v Meste Mikulov. Existujúci objekt sa nachádza v centrálnej mestskej zóne na ulici Svobody 807/27 na parcele zapísanej v katastri pod číslom 1603. Predmetom návrhu bol aj menší objekt bývalej obecnej školy v pravej časti riešeného pozemku na parcele 1604.

Existujúca pamiatková budova hasičskej zbrojnice vznikla za prvej republiky. Pôvodný projekt, ktorý sa nachádza v archíve stavebného úradu, je datovaný na február roku 1910 a autorom by mala byť architektonická kancelária Franza Czujana. Po druhej svetovej vojne v budove sídlili hasiči a v 80. rokoch boli k objektu pristavené garáže, zrekonštruovaná bola fasáda a rozvody elektriny.

Budova obecnej školy podľa našich zistení nie je pamiatkovo chránená a prešla už čiastočnou rekonštrukciou počas ktorej bol obnovený obvodový a strešný plášť objektu.

Požiadavkou investora (mesto Mikulov) bol architektonický návrh nového využitia historickej budovy "Hasičky" za účelom spojenia mestskej galérie a mestskej knižnice do jedného funkčného celku. Mesto Mikulov v súčasnej dobe disponuje rozsiahlymi zbierkami umeleckých diel, pre ktorých vystavovanie a uskladnenie nemá zodpovedajúce priestory. Rovnako mestská knižnica potrebuje zvýšenie kapacity a reprezentatívnosti jej priestorov.

2. ARCHITEKTONICKÉ RIEŠENIE OBJEKTU

Náš návrh počíta s očistením objektu "Hasičky" od neskorších prístavieb garáží a technických objektov, ktorá zaberajú značnú časť vnútorného dvora. Na pozemku sa nachádza v ľavej časti chránený strom, ktorý bude zakomponovaný do konceptu vnútornej záhrady komplexu.

Komplex budov sme rozdelili na 3 stavebné celky:

- SO1 - Existujúci objekt Hasičskej zbrojnice – KNIŽNICA
- SO2 - Prístavba - GALÉRIA + KNIŽNICA (spoločné vstupné a doplnkové priestory pre oba subjekty + samostatný objekt vertikálnej komunikácie s nákladným výťahom)
- SO3 - Existujúci objekt školy - GALÉRIA (administratíva) + LIBRESSO (kaviareň)

Tieto stavebné celky sú navzájom prepojené ako funkčne tak aj technologicky a vytvárajú jeden spoločný celok kultúrneho centra. Prepojením a zatraktívnením viacerých funkcií sme sa pokúsili pritiahnuť návštevníkov, ale aj obyvateľov mesta, a tým vnieť nový život tejto historickej pamiatke.

KNIŽNICA

Pôvodný historický objekt hasičskej zbrojnice na seba preberie väčšiu časť potrieb mestskej knižnice. Vstup do objektu bude cez turniketové dvere do spoločného foyer v novovybudovanej časti. Vo foyer sa nachádza administratívna verejná časť knižnice tvorená infopultom, PC zónou a oddychovou zónou pre verejnosť. Dve nadzemné podlažia "Hasičky" sme prepojili novým dvojpodlažným objektom s vertikálnym komunikačným jadrom, ktoré zabezpečuje bezbariérový prístup do všetkých častí komplexu. V zadnej časti nového objektu sme situovali kancelárske a obslužné priestory pre zamestnancov knižnice.

Hasička je dvojpodlažný, čiastočne podpivničený objekt s centrálnym schodiskom. Na 1.NP sme situovali oddelenie detskej a mládežníckej literatúry a oddelenie všeobecnej literatúry. 2.NP bude slúžiť pre potreby oddelenia odbornej literatúry a druhá časť ako multimediálna miestnosť. V novej časti je situovaná oddychová "chillout" zóna.

Hlavným komunikačným jadrom nebude existujúce schodisko, ale novovybudované komunikačné jadro s výťahom.

Skladové priestory pre potreby knižnice sme navrhli v 2.PP. Tieto priestory sú rovnako prepojené novým komunikačným jadrom.

GALÉRIA

Keďže cieľom bolo čo najviac zvýrazniť historickú budovu hasičskej zbrojnice, náš návrh počíta s umiestnením galérie do podzemných podlaží. Týmto sme docielili vytvorenie poloootvorenej záhrady / parku v priestore bývalého obslužného dvora. Tento priestor by mal byť prístupný verejnosti a využívaný na exteriérové podujatia organizované ako galériou tak aj knižnicou.

Do priestoru galérie sa vstupuje rovnako cez už spomínané spoločné foyer, kde tieto dva funkčné celky vytvárajú symbiózu tvoriacu zaujímavé prostredie pre návštevníkov. Výstavné priestory sú prístupné cez interiérové schodisko vedúce do 1.PP priamo z foyer poza informačný pult. Bezbariérový prístup je zabezpečený už tiež spomínaným komunikačným jadrom s výťahom.

Výstavné priestory sme navrhli ako jeden monopriestor, v ktorom sa nachádzajú len nosné stĺpy a bude deliteľný podľa potrieb aktuálnej výstavy. Centrom tohto priestoru je átrium so zeleňou, ktoré zabezpečí prísun denného osvetlenia a prepojí interiéru s exteriérom.

Priestory depozitov pre galériu sme navrhli v 2.PP. Tieto budú rozdelené na 2 väčšie a jeden menší sklad s predpriestorom určeným na manipuláciu a balenie umeleckých diel. Do týchto priestorov sa dostaneme cez komunikačné jadro s nákladným výťahom vedúcim do exteriéru v priestore parku. Toto schodisko z požiarneho hľadiska slúži aj ako únikové pre návštevníkov galérie, a aj ako úniková cesta zo skladových priestorov.

Administratívne priestory galérie sú situované v budove obecnej školy, prístupné priamo z hlavného foyer.

LIBRESSO

Zadná časť objektu bývalej školy bude využitá ako komerčný priestor kaviarne / libressa. Jeho priame napojenie na navrhovaný park umožňuje jeho využívanie aj mimo prevádzkových hodín "kultúrneho centra". Počíta sa s kombináciou interiérového a sezónneho exteriérového sedenia pre zákazníkov.

HYGIENICKÉ PRIESTORY

Hygiena pre návštevníkov je situovaná centrálna na 1.PP pri vstupe do výstavných priestorov galérie v blízkosti nového komunikačného jadra.

TECHNICKÉ PRIESTORY

Plánovaná technická miestnosť (kotolňa) a priestory pre vzduchotechnické jednotky sme situovali do 2.PP. Napojenie rozvodov bude zabezpečené vertikálnymi šachtami vedúcimi do jednotlivých objektov.

NÁDVORIE

Priestor obkolesený objektami tvorí verejne prístupný park v kombinácii zatrávnených a spevnených bezbariérových plôch s prvkami malej architektúry. Súčasťou štruktúry je centrálna umiestnené átrium galérie s príľahlými svetlíkmi v trávnatých plochách. .



PREDMET:	ARCHITEKTONICKÁ ŠTÚDIA_ HASIČKA MIKULOV_KNIHOVNA - GALERIE
AUTORI:	Ing. arch. LENKA JABLONSKÁ, Ing. arch. MÁRIA KUBINOVÁ
DÁTUM:	Ing. arch. MICHAL HRONSKÝ, PhD., Ing. arch. IGOR SALCER, ArtD. MAREC 2018
OBSAH:	03 _TECHNICKÁ SPRÁVA



3. KONŠTRUKČNÉ RIEŠENIE

3.1 Zakladanie

SO1

Základy existujúceho objektu zostanú bez zmeny. Keďže v rámci architektonickej štúdie nedošlo k zhodnotenie technického stavu objektu, môžu byť potrebné asanačné práce.

SO2

Tento dvojpodlažný objekt počíta so založením jeho 2.PP na železobetónovej vani. Vzhľadom na blízkosť potoka navrhuje-me použitie vodotesného betónu. Rovnako predpokladáme nutnosť použitia injektáže proti zosunutiu okolitého terénu po-čas výkopových prác

**Investor neposkytol geologický prieskum pozemku, ktorý ale v ďalších fázach bude bezpodmienečne potrebný. Na základe tejto skutočnosti treba považovať náš popis zakladania ako predbežný!**

SO3

Základy existujúceho objektu ostanú bez zmeny. Keďže v rámci architektonickej štúdie nedošlo k zhodnoteniu technického stavu objektu, môžu byť potrebné menšie asanačné práce. Z obhliadky je zrejmý problém s izolovaním objektu v zadnej se-vernej časti (vlhkosť muriva)

3.2 Nosné konštrukcie

SO1

Obvodové konštrukcie objektu predpokladáme z muriva z plných pálených tehál. Stropy sú pravdepodobne kombinované - oceľovo-keramické.

SO2

Novonavrhovaný objekt galérie, spoločných a technických priestorov je navrhnutý ako 4-podlažná stavba s 2 podzemnými a 2 nadzemnými podlažiami. Nosnú konštrukciu objektu tvorí železobetónový skelet po obvode lemovaný ŽB stenami. Hori-zontálne konštrukcie tvoria ŽB dosky a prievlaky.

SO3

Obvodové konštrukcie objektu predpokladáme z muriva z plných pálených tehál. Stropy sú pravdepodobne drevené prípad-ne keramické.

4. MATERIÁLOVÉ RIEŠENIE

SO1

Pôvodný objekt navrhuje-zatepliť, s konečnou úpravou farbených omietok... vymeniť vrstvy plochej strechy nad 2.NP ako aj nad vežou.

Navrhujeme výmenu všetkých výplní otvorov za nové, kopírujúce existujúce delenie a dizajn. Okná za drevené alebo hliníko-vé s izolačným trojsklom. Veľké vráta v parteri budovy za pevné zasklenie v hliníkových rámocho. Centrálna dvere (v novom koncepte slúžiace ako únikové) za nové drevené. Všetky otvory na južnej a západnej fasáde budú doplnené o exteriérové horizontálne žalúzie (hliník).

SO2

Nová prístavba je v nadzemných podlažiach kombináciou omietaných, hliníkových a zasklených plôch s predsadenou perfo-rovanou hliníkovou konštrukciou. Hlavný vstup do objektu je navrhnutý vo forme turniketových dverí.

SO3

Pôvodný objekt navrhuje-zatepliť, s konečnou úpravou farbených omietok. Vymeniť strešnú krytinu za novú (keramická alebo betónová krytina). Okná a dvere vymeniť za nové - drevené alebo hliníkové s izolačným trojsklom.

N čelnej stene bez okien bude umiestnené označenie objektu - v našom návrhu "HASIČKA" - knihovna a galerie.

5. STAVEBNÝ INTERIÉR

SO1

Podlahy sú navrhnuté ako polyuretánové (komunikácie) a drevené masívne (oddelenia knižnice). Existujúce schodisko navrhuje-me zachovať v pôvodnom materiáli.

Steny a stropy vyspraviť sadrovými stierkami a vymaľovať. V prípade odhalenia existujúcej konštrukcie stropov zvážiť jeho mate-riálové priznanie bez dodatočného zakrývania.

Vybrané stavebné otvory budú vyplnené presklenými (oddelenia knižnice + komunikácie) stenami s dvernými krídlami.

SO2

Podlahy v prístavbe budú v kombinácii polyuretán (vstupná hala, galéria, sklad), priemyselná liata podlaha (depozity a technické zázemie), gresová dlažba (komunikácie, hygiena) a celoplošné koberce (administratíva knižnice, chillout zóna).

Steny a stropy ukončiť sadrovými stierkami (resp. sadrokartónom) a vymaľovať. V hygiene obložiť steny keramickým obkladom na celú výšku miestností.

Stavebné otvory vyplniť plnými drevenými dverami v oceľových zárubniach (administratíva + hygiena) a presklenými stenami s dvernými krídlami (vstupná hala).

SO3

Podlahy v objekte školy navrhuje-me ako polyuretánové (libresso, komunikácie, zázemie), gresové (hygiena) a kobercové (administratíva galérie).

Steny a stropy vyspraviť sadrovými stierkami (administratíva + libresso) a steny v hygienickom zázemí obložiť na celú výšku ke-ramickým obkladom. V prípade odhalenia existujúcej konštrukcie stropu zvážiť v libresse jeho materiálové priznanie bez doda-točného zakrývania.

Stavebné otvory budú vyplnené plnými drevenými dverami v oceľových zárubniach (zázemie libressa) a presklenými stenami s dvernými krídlami (administratíva galérie).

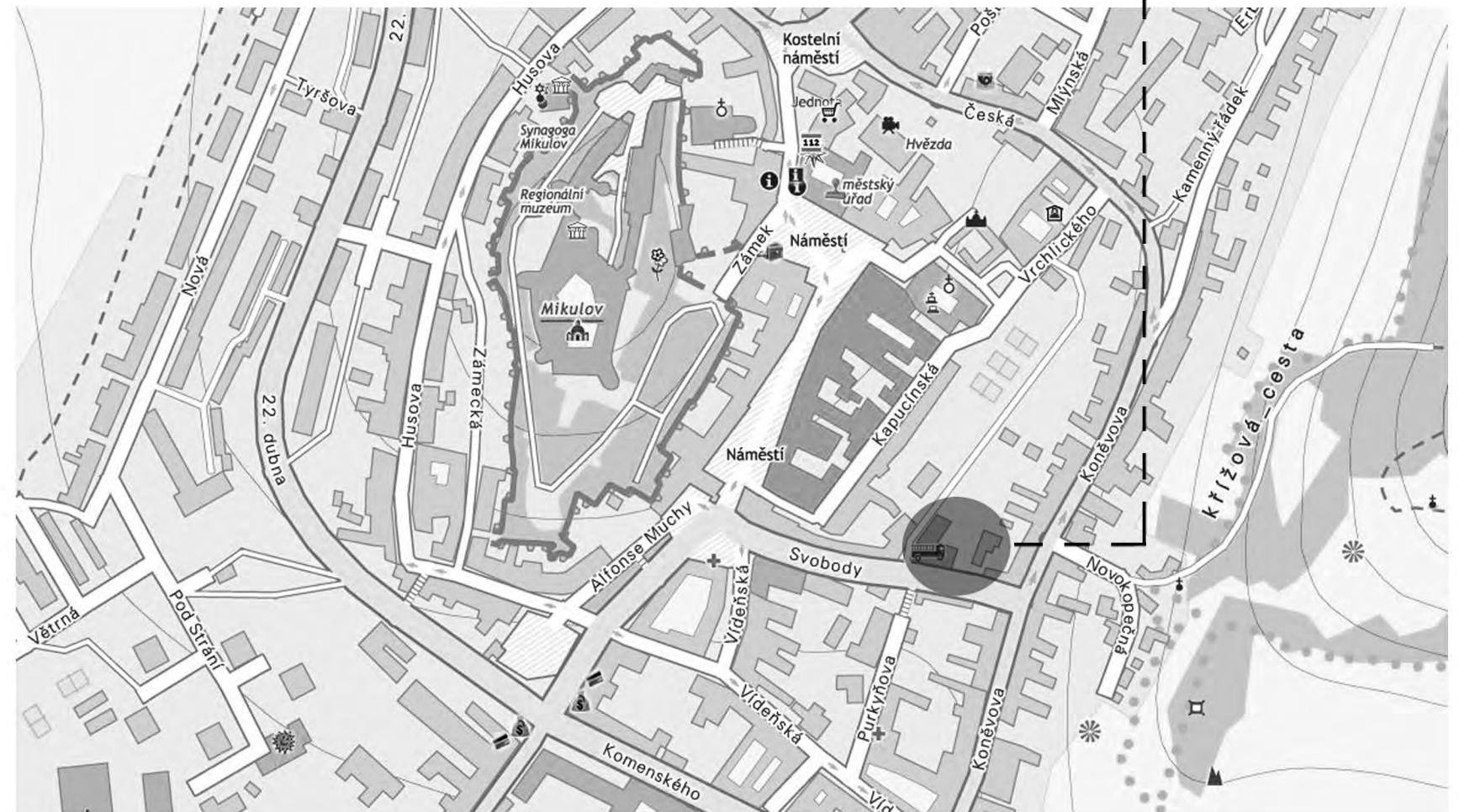
Naznačené zariadenie interiéru vstavanými a mobilnými druhmi nábytku treba chápať ako rámcové. Pre podrobnejšiu špecifiká-ciu prvkov interiérového zariadenia je potrebné spracovať samostatný PROJEKT INTERIÉRU.







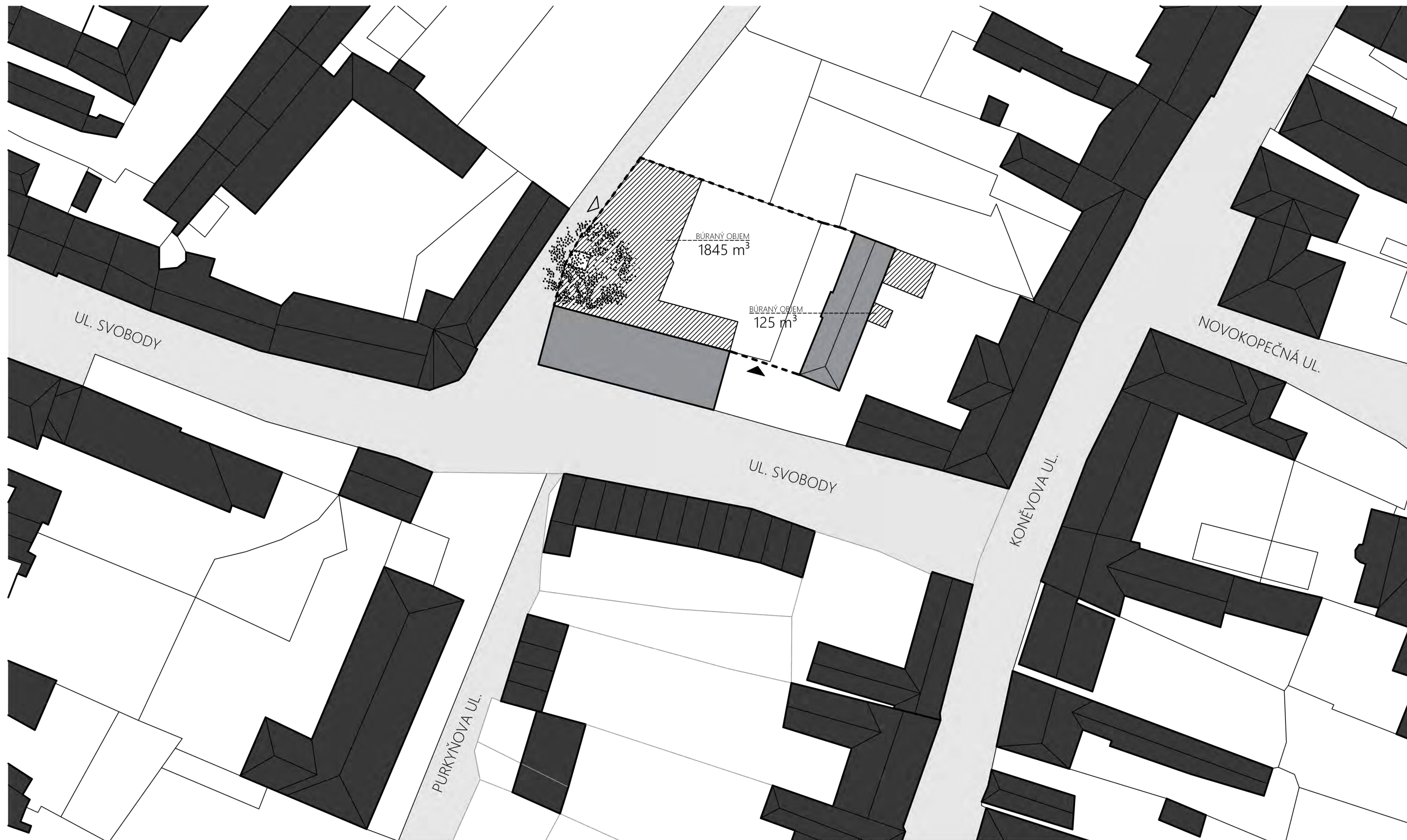
RIEŠENÉ ÚZEMIE  
**MIKULOV**  
 ČESKÁ REPUBLIKA



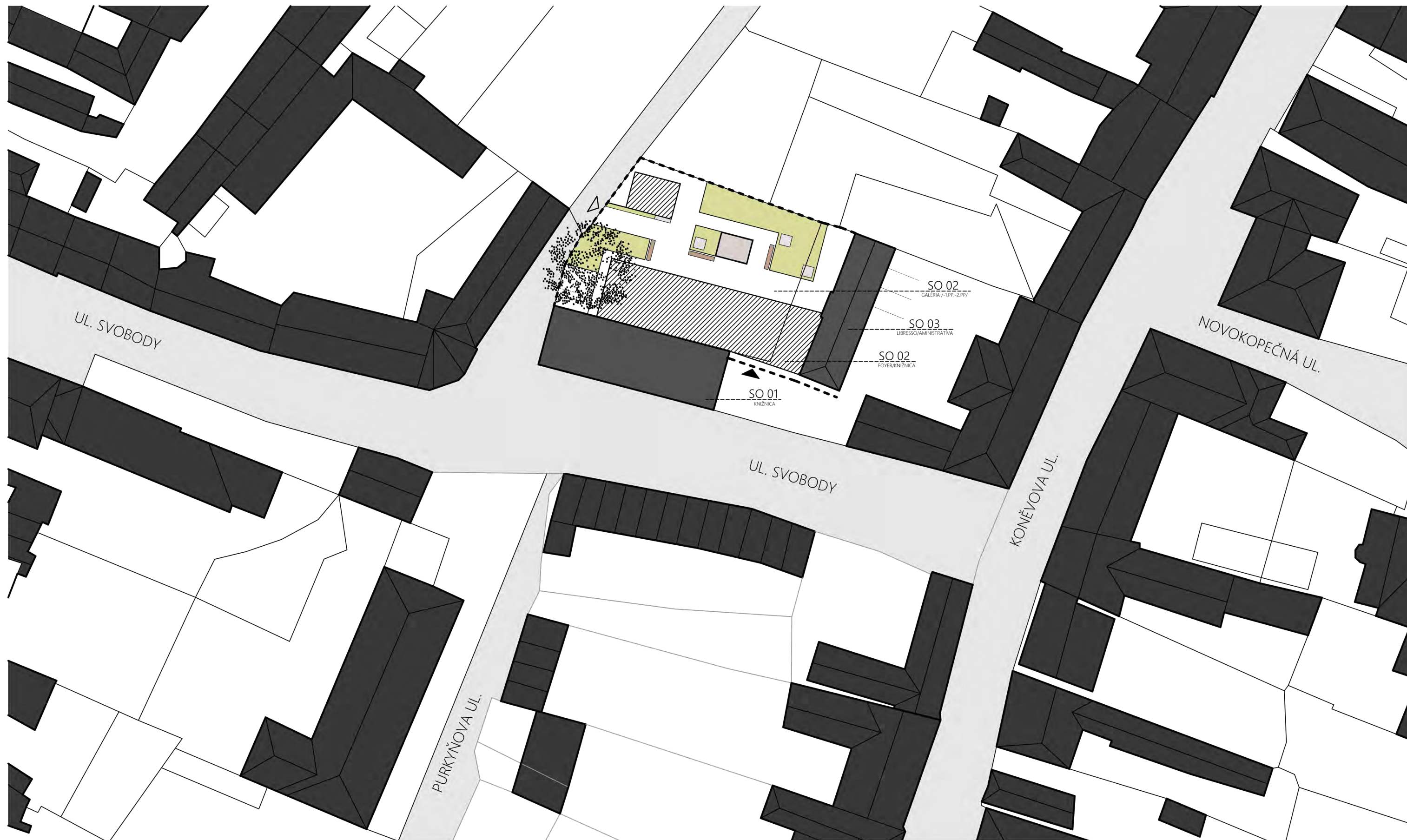
• **HASIČKA** •  
 KNIHOVNA . GALERIE

PREDMET: ARCHITEKTONICKÁ ŠTÚDIA\_ HASIČKA MIKULOV\_KNIHOVNA - GALERIE  
 AUTORI: Ing. arch. LENKA JABLONSKÁ, Ing. arch. MÁRIA KUBINOVÁ  
 Ing. arch. MICHAL HRONSKÝ, PhD., Ing. arch. IGOR SALCER, ArtD.  
 DÁTUM: MAREC 2018  
 OBSAH: 06\_SITUÁCIA ŠIRŠÍCH VZŤAHOV

STU  
 FA

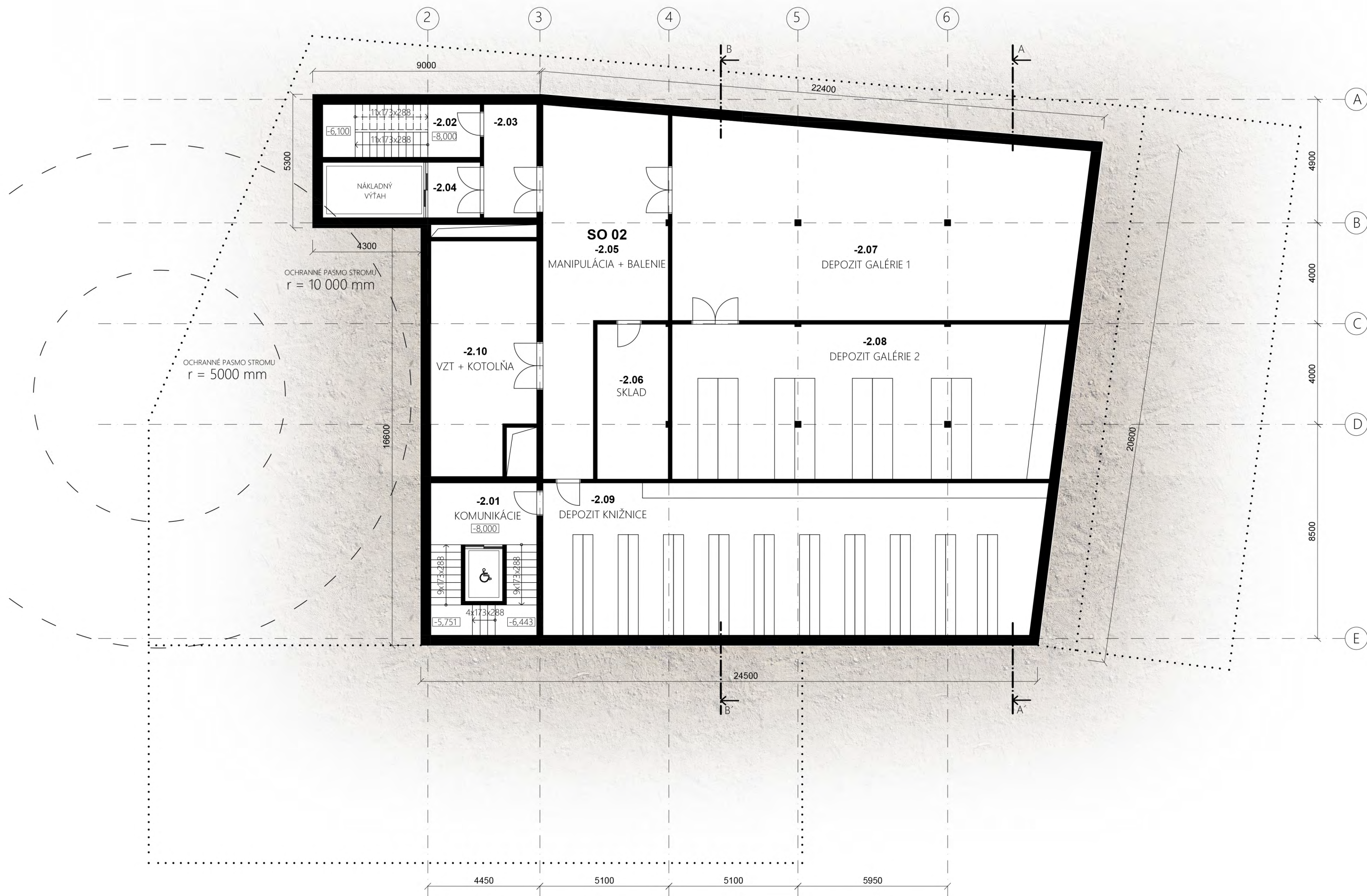






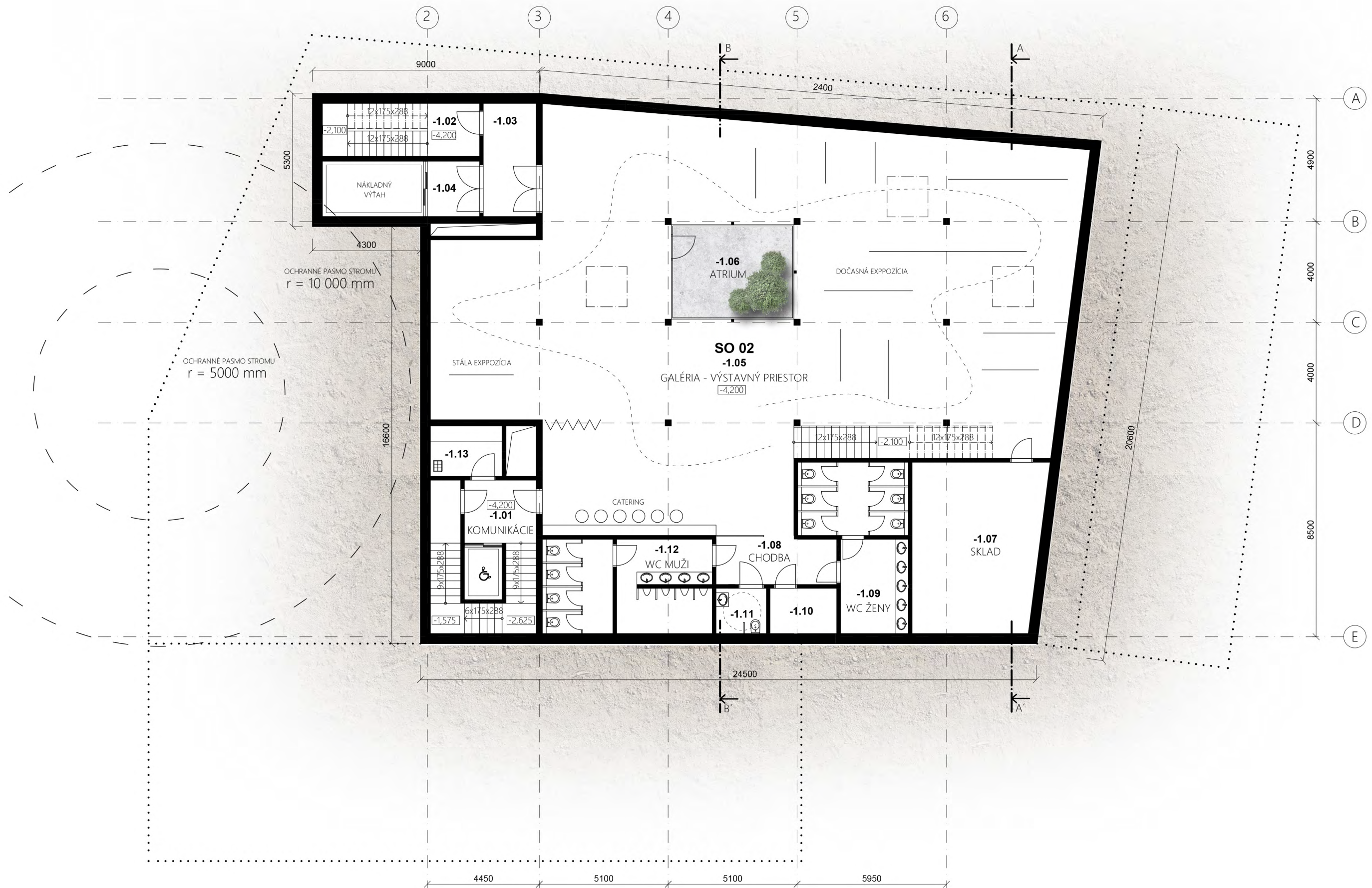
Č.M.	NÁZOV MIESTNOSTI	ROZLOHA	PODLAHA	STROP
-2.01	hl. komunikačné jadro s bezbarierovým výťahom	25,41 m²	gresová dlažba rozmer 60x60 cm	bez SDK podhladu
-2.02	úniková cesta typu „B“	13,52 m²	gresová dlažba rozmer 60x60 cm	bez SDK podhladu
-2.03	predsieň - úniková cesta typu „B“	9,45 m²	gresová dlažba rozmer 60x60 cm	bez SDK podhladu sv.výška 3500mm
-2.04	nákladný výťah	13,73 m²	gresová dlažba rozmer 60x60 cm	bez SDK podhladu
-2.05	manipulácia + balenie umeleckých diel	54,12 m²	priem. liata podlaha	bez SDK podhladu sv.výška 3500mm
-2.06	sklad - baliaci materiál	17,33 m²	priem. liata podlaha	bez SDK podhladu sv.výška 3500mm
-2.07	depozit galérie 1 - 3-rozmerné objekty	120,61 m²	priem. liata podlaha	bez SDK podhladu sv.výška 3500mm
-2.08	depozit galérie 2 - obrazy	94,37 m²	priem. liata podlaha	bez SDK podhladu sv.výška 3500mm
-2.09	depozit knižnice	119,18 m²	priem. liata podlaha	bez SDK podhladu sv.výška 3500mm
-2.10	technické zázemie /VZT, kotolňa/	39,27 m²	priem. liata podlaha	bez SDK podhladu sv.výška 3500mm
	spolu	506,99 m²		





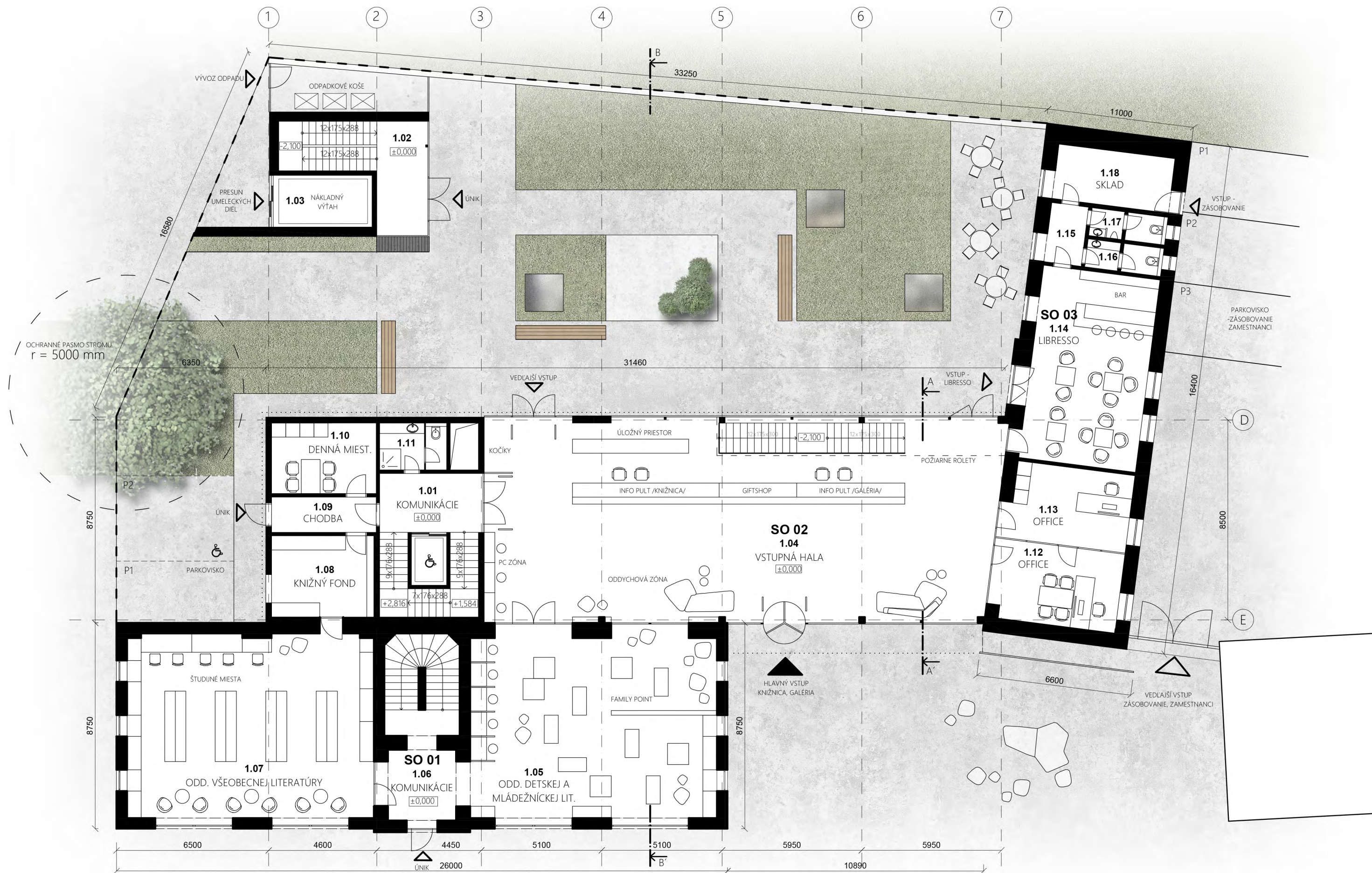
Č.M.	NÁZOV MIESTNOSTI	ROZLOHA	PODLAHA	STROP
-1.01	hl. komunikačné jadro s bezbarierovým výťahom	25,41 m²	gresová dlažba rozmer 60x60 cm	SDK podhlad
-1.02	úniková cesta typu „B“	13,52 m²	gresová dlažba rozmer 60x60 cm	SDK podhlad
-1.03	predsieň - úniková cesta typu „B“	9,45m²	gresová dlažba rozmer 60x60 cm	SDK podhlad sv.výška 3200mm
-1.04	nákladný výťah	13,73 m²	gresová dlažba rozmer 60x60 cm	SDK podhlad
-1.05	galéria - výstavný priestor	322,34 m²	polyuretánová podlaha dekor - betón	SDK podhlad sv.výška 3200mm
-1.06	átrium	17,42 m²	betónová ext. dlažba rozmer 40 x 40 cm	SDK podhlad sv.výška 3200mm
-1.07	sklad	34,41 m²	polyuretánová podlaha dekor - betón	SDK podhlad sv.výška 3200mm
-1.08	chodba	8,63 m²	polyuretánová podlaha dekor - betón	SDK podhlad sv.výška 3200mm
-1.09	WC - ženy	23,66 m²	gresová dlažba rozmer 60x60 cm	SDK podhlad sv.výška 3200mm
-1.10	prebaľovací kútik	4,76 m²	gresová dlažba rozmer 60x60 cm	SDK podhlad sv.výška 3200mm
-1.11	WC - imobil	3,60 m²	gresová dlažba rozmer 60x60 cm	SDK podhlad sv.výška 3200mm
-1.12	WC - muži	23,91 m²	gresová dlažba rozmer 60x60 cm	SDK podhlad sv.výška 3200mm
-1.13	miestnosť pre upratovačku	5,7 m²	gresová dlažba rozmer 60x60 cm	SDK podhlad sv.výška 3200mm
	spolu	506,54 m²		





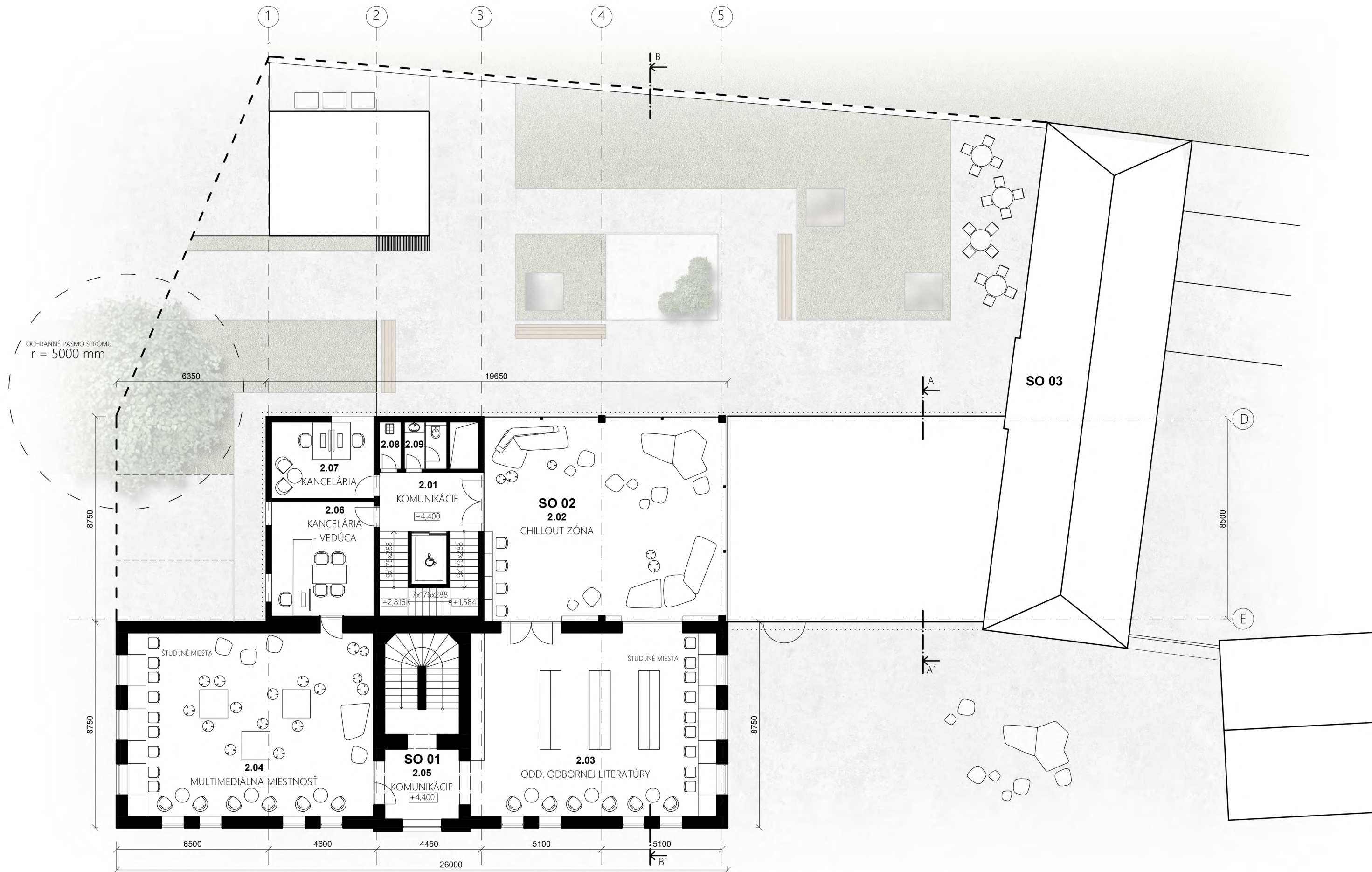
Č.M.	NÁZOV MIESTNOSTI	ROZLOHA	PODLAHA	STROP
1.01	hl. komunikačné jadro s bezbarierovým výťahom	25,41 m²	gresová dlažba rozmer 60x60 cm	SDK podhlad
1.02	úniková cesta typu „B“	19,82 m²	gresová dlažba rozmer 60x60 cm	SDK podhlad
1.03	nákladný výťah	9,52 m²	—	—
1.04	vstupná hala s recepciou	189,86 m²	polyuretánová podlaha dekor - betón	SDK podhlad sv.výška 3800mm
1.05	oddelenie detskej a mládežníckej literatúry	84,29 m²	drevená masívna podlaha - dub	bez SDK podhladu sv.výška 3800mm
1.06	komunikačné jadro	24,25 m²	polyuretánová podlaha dekor - betón	bez SDK podhladu
1.07	oddelenie všeobecnej literatúry	82,51 m²	drevená masívna podlaha - dub	bez SDK podhladu sv.výška 3800mm
1.08	knížničný fond	15,00 m²	gresová dlažba rozmer 60x60 cm	SDK podhlad sv.výška 3800mm
1.09	chodba	6,68 m²	gresová dlažba rozmer 60x60 cm	SDK podhlad sv.výška 3800mm
1.10	denná miestnosť s kuchynkou	13,35 m²	gresová dlažba rozmer 60x60 cm	SDK podhlad sv.výška 3800mm
1.11	WC so sprchou pre zamesnancov	5,60 m²	gresová dlažba rozmer 60x60 cm	SDK podhlad sv.výška 3800mm
1.12	kancelária riaditeľa	18,96 m²	celoplošný koberec	SDK podhlad sv.výška 3800mm
1.13	kancelária sekretárky	17,02 m²	celoplošný koberec	SDK podhlad sv.výška 3800mm
1.14	libresso	42,14 m²	polyuretánová podlaha dekor - betón	SDK podhlad sv.výška 3800mm
1.15	chodba	4,08 m²	polyuretánová podlaha dekor - betón	SDK podhlad sv.výška 3800mm
1.16	WC ženy	3,72 m²	gresová dlažba rozmer 60x60 cm	SDK podhlad sv.výška 3800mm
1.17	WC muži	3,72 m²	gresová dlažba rozmer 60x60 cm	SDK podhlad sv.výška 3800mm
1.18	sklad libressa	11,80 m²	polyuretánová podlaha dekor - betón	bez SDK podhladu sv.výška 4100mm
	spolu	577,73 m²		



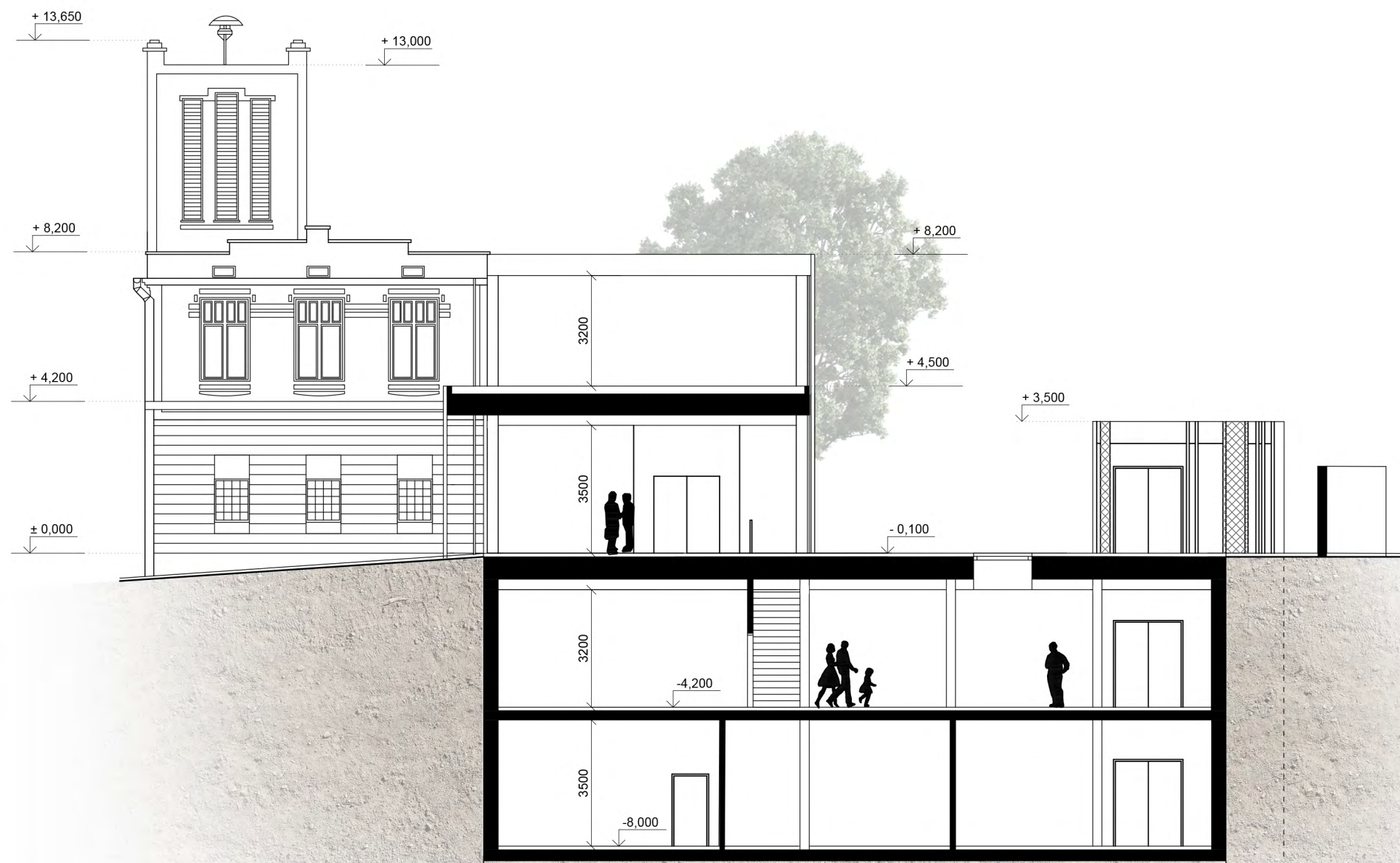


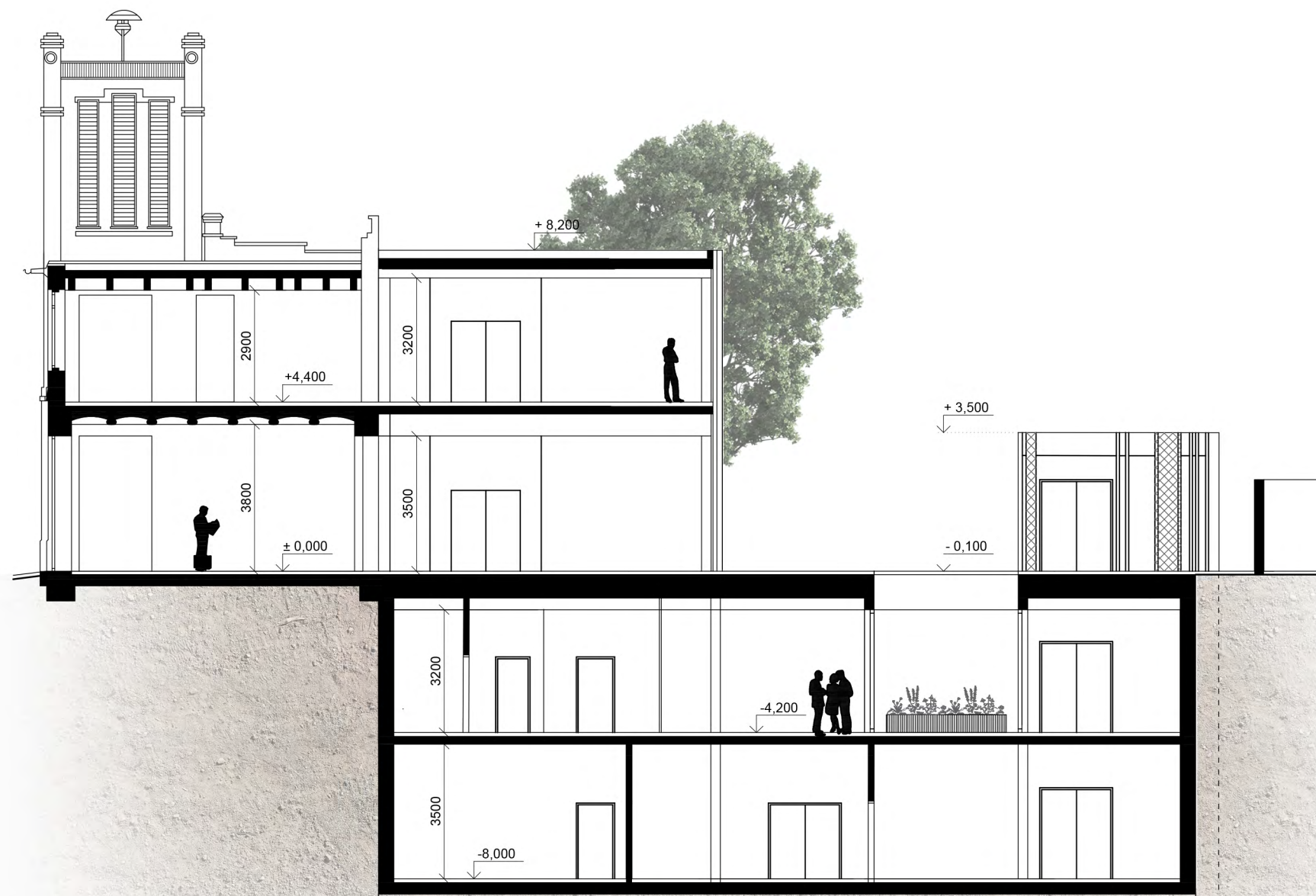


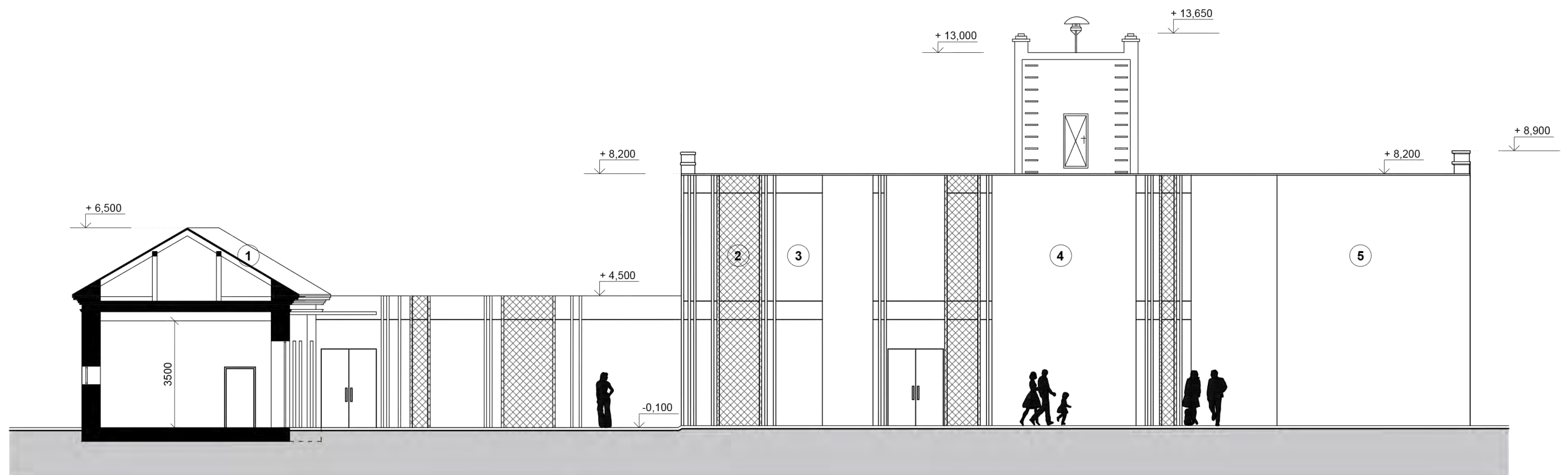
Č..M.	NÁZOV MIESTNOSTI	ROZLOHA	PODLAHA	STROP
2.01	hl. komunikačné jadro s bezbarierovým výťahom	25,41 m²	gresová dlažba rozmer 60x60 cm	SDK podhlad sv.výška 3200mm
2.02	chillout zóna	89,20 m²	celoplošný koberec	SDK podhlad sv.výška 3200mm
2.03	oddelenie odbornej literatúry	84,29 m²	drevená masívna podlaha - dub	SDK podhlad sv.výška 2900mm
2.04	multimediálna miestnosť	82,51 m²	drevená masívna podlaha - dub	SDK podhlad sv.výška 2900mm
2.05	komunikačné jadro	24,25 m²	gresová dlažba rozmer 60x60 cm	SDK podhlad sv.výška 2900mm
2.06	kancelária - vedúca	21,10 m²	celoplošný koberec	SDK podhlad sv.výška 3200mm
2.07	kancelária	14,36 m²	celoplošný koberec	SDK podhlad sv.výška 3200mm
2.08	miestnosť pre upratovačku	1,80 m²	gresová dlažba rozmer 60x60 cm	SDK podhlad sv.výška 2900mm
2.09	WC zamestnanci/verejnosť	3,50 m²	gresová dlažba rozmer 60x60 cm	SDK podhlad sv.výška 2900mm
	spolu	346,42 m²		





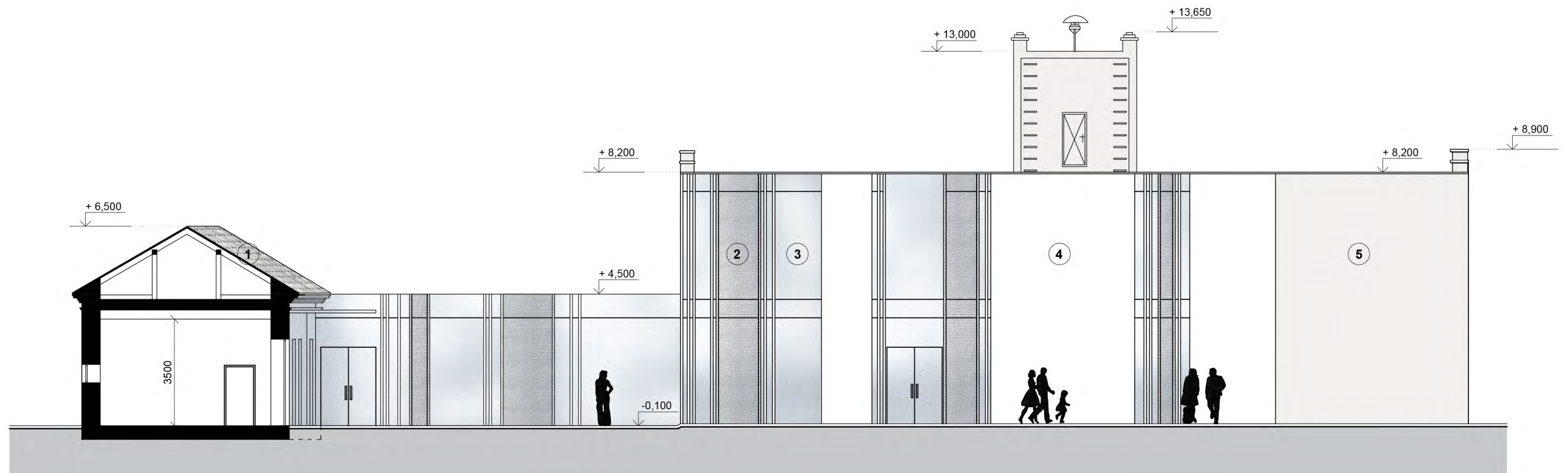




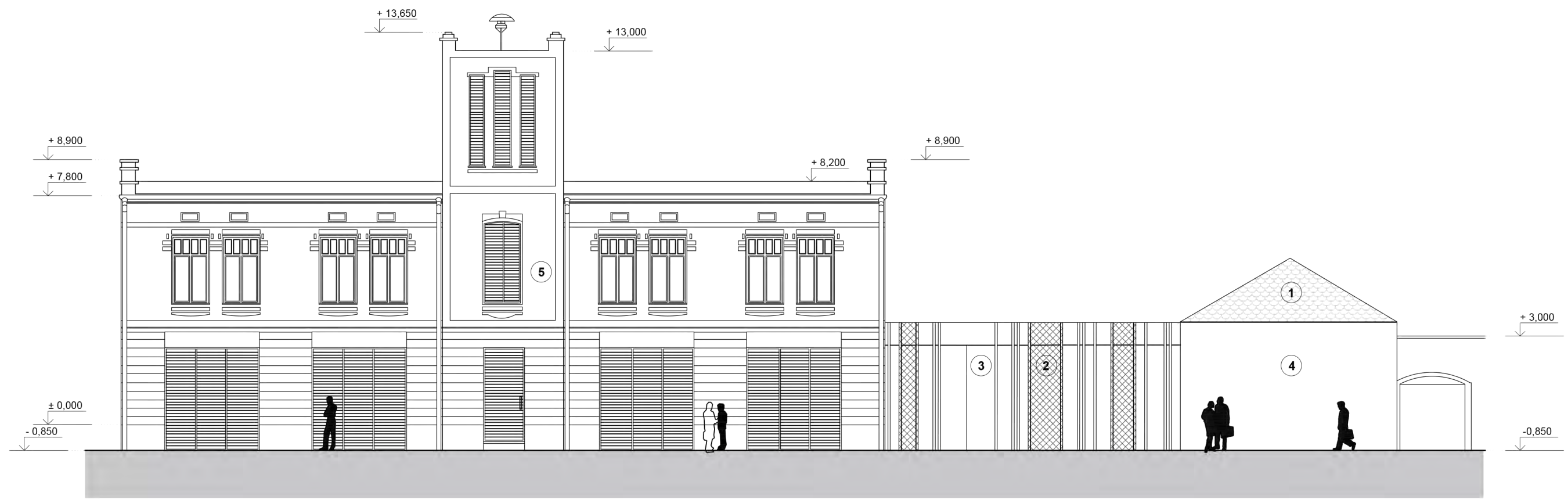


OZN.	MATERIÁL
1	škridla
2	hliníkový perforovaný plech
3	číre sklo
4	fasádna omietka biela RAL 9016
5	fasádna omietka krémová RAL 1013





OZN.	MATERIÁL
1	škridla
2	hliníkový perforovaný plech
3	číre sklo
4	fasádna omietka biela RAL 9016
5	fasádna omietka krémová RAL 1013



OZN.	MATERIÁL
1	škridla
2	hliníkový perforovaný plech
3	číre sklo
4	fasádna omietka biela RAL 9016
5	fasádna omietka krémová RAL 1013



OZN.	MATERIÁL
1	škridla
2	hliníkový perforovaný plech
3	číre sklo
4	fasádna omietka biela RAL 9016
5	fasádna omietka krémová RAL 1013



PREDMET: ARCHITEKTONICKÁ ŠTÚDIA\_ HASIČKA MIKULOV\_KNIHOVNA - GALERIE  
AUTORI: Ing. arch. LENKA JABLONSKÁ, Ing. arch. MÁRIA KUBINOVÁ  
Ing. arch. MICHAL HRONSKÝ, PhD., Ing. arch. IGOR SALCER, ArtD.  
DÁTUM: MAREC 2018  
OBSAH: 22\_POHĽAD JUŽNÝ\_M 1:150





OZN.	MATERIÁL
1	škridla
2	hliníkový perforovaný plech
3	číre sklo
4	fasádna omietka biela RAL 9016
5	fasádna omietka krémová RAL 1013





OZN.	MATERIÁL
1	škridla
2	hliníkový perforovaný plech
3	číre sklo
4	fasádna omietka biela RAL 9016
5	fasádna omietka krémová RAL 1013





• HASIČKA •  
— KNIHOVNA . GALERIE —

PREDMET: ARCHITEKTONICKÁ ŠTÚDIA\_ HASIČKA MIKULOV\_KNIHOVNA - GALERIE  
AUTORI: Ing. arch. LENKA JABLONSKÁ, Ing. arch. MÁRIA KUBINOVÁ  
Ing. arch. MICHAL HRONSKÝ, PhD., Ing. arch. IGOR SALCER, ArtD.  
DÁTUM: MAREC 2018  
OBSAH: 25 \_VIZUALIZÁCIA

STU  
FA























